

باسمه تعالی آموزش و پرورش منطقه ۲ / دبیرستان دولتی دخترانه مهدیه		
نام و نام خانوادگی:	نام دبیر: خانم رجبی	شماره کلاس:
نام درس: زیست شناسی پایه یازدهم	تاریخ امتحان: ۱۳۹۹/۱۰/۱۳	شماره صندلی:
	زمان: ۶۰ دقیقه	
بیم	نوش خودخوانا و زیبا بنویسیم	
۱	درستی یا نادرستی هر یک از جملات زیر را مشخص کنید. الف - از گروه سلولهای بیگانه خوار ماستوسیتها خارج از خون یافت میشوند. ب - هنگام دیدن اشیا نزدیک قطر عدسی کم میشود. ج - جسم سلولی نورونهای حرکتی در ریشه پشتی اعصاب نخاعی واقع است. د - دندریتهای عمیقترین گیرنده های حسی پوست را پوششی از جنس بافت پیوندی احاطه کرده است. ه - انتقال دهنده های عصبی اپی نفرین عملی کندتر و عمری طولانیتر از نور اپی نفرین دارند. و - برای به استراحت رفتن سارکومرها لازم است کلسیم با روش انتشار وارد شبکه آندوپلاسمی شود.	۱
۲	در جاهای خالی کلمات مناسب بگذارید. الف - پردازش اطلاعات بینایی در لوب و اطلاعات شنوایی در لوب است ب - گیرنده های درد پیدا نمیکند. ج - در افراد سر استخوانها در مفاصل توسط پوشیده شده است د - نمونه ای از انقباضهای غیرارادی ماهیچه های اسکلتی در مشاهده میشود. ه - ارتعاش رکابی ← ← ارتعاش مایع حلزون ← ← تحریک سلولهای مژکدار ←	۲
۳	گزینه درست را انتخاب کنید الف - کدام عبارت، در مورد بخشی از مغز انسان که در ترشح بزاق و اشک نقش دارد، درست است؟ (۱) دارای شبکه مویرگی ترشح کننده مایع مغزی_ نخاعی است. (۲) یکی از اجزای سامانه کناره ای محسوب می شود. (۳) در مجاورت مرکز انعکاس های عطسه و سرفه قرار دارد. (۴) حاوی برجستگی های چهارگانه مغزی است. ب_ کدام عبارت صحیح است؟ (۱) غنبدیه بخشی از مشیمیه است که در مجاورت زجاجیه قرار دارد. (۲) غنبدیه به واسطه ی عضلات خود قطر عدسی را تغییر می دهد. (۳) عدسی چشم در هنگام دیدن اشیا دور، نازکتر و کشیده تر می شود. (۴) قرنیه ی چشم، مواد دفعی خود را به مویرگ های زجاجیه منتقل می کند. ج- اعصاب سمپاتیک بر جریان خون ماهیچه ها و ترشحات معده چه تأثیری دارند؟ (۱) افزایش، افزایش (۲) افزایش، کاهش (۳) کاهش، افزایش (۴) کاهش، کاهش د- هورمون ترشح شیر در کدام بخش زیر ساخته می شود؟ (۱) غده ی فوق کلیوی (۲) هیپوفیز پسین (۳) هیپوتالاموس (۴) هیپوفیز پیشین	۳
۴	بعد از اتمام یک پتانسیل عمل چه عاملی باعث برگشت ولتاژ غشا به حالت قبل می گردد؟	۴
	۲۵	

۵	در بیماری MS چه بخشی مورد تهاجم دستگاه ایمنی قرار میگیرد؟	۱۵
۶	ماهیچه های توام و چهار سر کجا قرار دارند؟	۱۵
۷	شاخه دهلیزی عصب گوش از کجا پیامها را گرفته و به کجا میبرد؟	۱۵
۸	موارد مرتبط را دو تا دو تا کنار هم بنویسید. مرکز پردازش اطلاعات حسی مرکز گرسنگی عصبانیت تعادل حافظه	۱/۲۵
۹	تعریف کنید. الف - تنظیم باز خورد منفی ب - کیاسمای بینایی ج - تراگذاری	۱/۵
۱۰	در انعکاس عقب کشیدن دست : الف - نورون حسی چند سیناپس تحریکی دارد؟ ب - کدام ماهیچه منقبض میشود؟ ج - کدام ماهیچه استراحت میکند؟ د - نورون شرکت کننده در ریشه شکمی نخاع از کدام نوع است؟	۱
۱۱	پاسخ کوتاه دهید . الف - نقش لیزوزیم ب - ترشحات دارای لیزوزیم ج - سلولهای ترشح کننده هیستامین چیست؟	۱/۲۵
۱۲	نوع اسکلت را در موجودات زیر بنویسید: الف - کوسه ماهی ب - حلزون ج - عروس دریایی	۱/۷۵
۱۳	درد و گرفتگی ماهیچه به دنبال فعالیت شدید بدنی به چه دلایلی است؟	۱۵
۱۴	در سیناپس عصب ماهیچه چه زمانی موج تحریک در سلول ماهیچه ایجاد میشود؟	۱۵
۱۵	چرا با حضور هورمون در خون فقط سلول هدف به آن پاسخ میدهد؟	۱۵
۱۶	فرق پیر چشمی با آستیگماتیسم در چیست؟	۱/۲۵
۱۷	نمک ید دار در چه شرایطی خواص خود را حفظ میکند؟	۱۵
۱۸	چرا تبهای شدید خطرناکند؟	۱۵

۱۹

۵/ در تشریح چشم ماهیچه های مژگانی کجا قرار داشتند و چرا اکثر بافتها سیاه دیده میشوند؟

۲۰

۵/ بین دوندگان دوی صد متر و ماراتن کدام میوگلوبین بیشتر و کدام تار ماهیچه ای کند بیشتری دارند؟

۲۱

۱ در مورد گیرنده های حسی به سوالات زیر پاسخ کوتاه دهید؟

۱- محرک گیرنده درد

۲- تراکم این گیرنده در لکه زرد بالاست

۳- تشخیص پرتوهای فرابنفش در زنبور

۴- محرک گیرنده موجود در مجاری نیمدایره

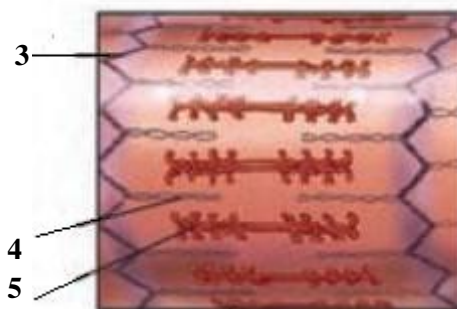
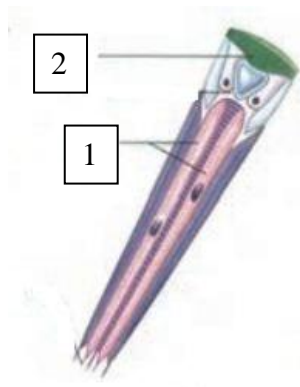
خانه های خالی را پر کنید:

۲۲

هورمون	بافت هدف	زمان ترشح	عمل
گلوکاگون۱.....	قند خون پایین	تجزیه گلیکوژن بالا
آلدوسترون	کلیه۲.....	باز جذب سدیم بالا
مهارکننده۳.....		
تیروکسین	همه سلولها	۴.....

۲۳

۱/۲۵ اشکال زیر مربوط به چیست؟ نامگذاری کنید:



	<p style="text-align: center;">باسمه تعالی آموزش و پرورش منطقه ۲ / دبیرستان دولتی دخترانه مهدیه</p> <p style="text-align: right;">کلید</p>	
نام و نام خانوادگی:	نام دبیر: خانم رجبی شماره کلاس:	شماره صندلی:
نام درس:	زیست شناسی پایه یازدهم تاریخ امتحان: ۱۳/۱۰/۱۳۹۹	زمان: ۶۰ دقیقه
ردیف	نوش خودخواند و زیاده نبریم	بدم
۱،۵	<p>درستی یا نادرستی هر یک از جملات زیر را مشخص کنید.</p> <p>الف - از گروه سلولهای بیگانه خوار ماستوسیتها خارج از خون یافت میشوند. ص</p> <p>ب - هنگام دیدن اشیاء نزدیک قطر عدسی کم میشود. غ</p> <p>ج - جسم سلولی نورونهای حرکتی در ریشه پشتی اعصاب نخاعی واقع است. غ</p> <p>د - دندریتهای عمیقترین گیرنده های حسی پوست را پوششی از جنس بافت پیوندی احاطه کرده است. ص</p> <p>ه - انتقال دهنده های عصبی اپی نفرین عملی کندتر و عمری طولانیتر از نور اپی نفرین دارند. غ</p> <p>و - برای به استراحت رفتن سارکومرها لازم است کلسیم با روش انتشار وارد شبکه آندوپلاسمی شود. غ</p>	۱
۲	<p>در جاهای خالی کلمات مناسب بگذارید.</p> <p>الف - پردازش اطلاعات بینایی در لوب پس سری و اطلاعات شنوایی در لوب گیجگاهی است</p> <p>ب - گیرنده های درد ...سازش... پیدا نمیکنند.</p> <p>ج - در افراد سر استخوانها در مفاصل توسط ...غضروف... پوشیده شده است</p> <p>د - نمونه ای از انقباضهای غیرارادی ماهیچه های اسکلتی در ...انعکاس عقب کشیدن دست... مشاهده میشود.</p> <p>ه - ارتعاش رکابی ← ...ارتعاش در بچه بیضی... ارتعاش مایع حلزون ← خمیدگی مژکها و باز شدن کانالها ← تحریک سلولهای مژکدار ← ایجاد پیام عصبی</p>	۲
۱	<p>گزینه درست را انتخاب کنید</p> <p>الف - کدام عبارت، در مورد بخشی از مغز انسان که در ترشح بزاق و اشک نقش دارد، درست است؟</p> <p>(۱) دارای شبکه مویرگی ترشح کننده مایع مغزی_ نخاعی است.</p> <p>(۲) یکی از اجزای سامانه کناره ای محسوب می شود.</p> <p>(۳) در مجاورت مرکز انعکاس های عطسه و سرفه قرار دارد.</p> <p>(۴) حاوی برجستگی های چهارگانه مغزی است.</p> <p>ب_ کدام عبارت صحیح است؟</p> <p>(۱) عنیبه بخشی از مشیمیه است که در مجاورت زجاجیه قرار دارد.</p> <p>(۲) عنیبه به واسطه ی عضلات خود قطر عدسی را تغییر می دهد.</p> <p>(۳) عدسی چشم در هنگام دیدن اشیاء دور، نازکتر و کشیده تر می شود.</p> <p>(۴) قرنیه ی چشم، مواد دفعی خود را به مویرگ های زجاجیه منتقل می کند.</p> <p>ج - اعصاب سمپاتیک بر جریان خون ماهیچه ها و ترشحات معده چه تأثیری دارند؟</p> <p>(۱) افزایش، افزایش (۲) افزایش، کاهش (۳) کاهش، افزایش (۴) کاهش، کاهش</p> <p>د - هورمون تخلیه کننده ی شیر در کدام بخش زیر ساخته می شود؟</p> <p>(۱) غده ی فوق کلیوی (۲) هیپوفیز پسین (۳) هیپوتالاموس (۴) هیپوفیز پیشین</p>	۳

۴	بعد از اتمام یک پتانسیل عمل چه عاملی باعث برگشت و لنتاژ غشا به حالت قبل می گردد؟ پمپ سدیم پتاسیم	۲۵/.
۵	در بیماری MS چه بخشی مورد تهاجم دستگاه ایمنی قرار میگیرد؟ بخش میلین سلولهای عصبی مغز و نخاع	۱۵/.
۶	ماهیه های توام و چهار سر کجا قرار دارند؟ پشت ساق-روی ران	۱۵/.
۷	شاخه دهلیزی عصب گوش از کجا پیامها را گرفته و به کجا میبرد؟ از مجاری نیمدایره به مخچه	۱۵/.
۸	موارد مرتبط را دو تا دو تا کنار هم بنویسید. مرکز گرسنگی هیپوتالاموس عصبانیت دستگاه لیمبیک تعادل مخچه حافظه دستگاه لیمبیک پردازش پیامهای حسی قشر خاکستری مغز مخچه	۱/۲۵
۹	تعریف کنید. الف-تنظیم باز خورد منفی هر گاه افزایش یک هورمون ویا افزایش تاثیرات آن سبب کاهش همان هورمون شود ب-کیاسمای بینایی محل تقاطع اعصاب بینابیندر سطح شکمی مغز بالای مغز میانی ج- تراگذری عبور گلبولهای سفید از بین سلولهای سنگفرشی دیواره مویرگ و ورود به اب میان بافتی	۱/۵
۱۰	در انعکاس عقب کشیدن دست : الف - نوروون حسی چند سیناپس تحریکی دارد؟۲ ب - کدام ماهیچه منقبض میشود؟ دو سر بازو ج - کدام ماهیچه استراحت میکند؟ سه سر بازو د - نوروون شرکت کننده در ریشه شکمی نخاع از کدام نوع است؟ حرکتی	۱
۱۱	پاسخ کوتاه دهید . الف - نقش لیزوزیم تخریب دیواره باکتری ب - ترشحات دارنده لیزوزیم مخاط اشک بزاق عرق ج - سلولهای ترشح کننده هیستامین چیست؟ ماستوسیت بازوفیل	۱/۲۵
۱۲	نوع اسکلت را در موجودات زیر بنویسید: الف -کوسه ماهی داخلی ب - حلزون خارجی ج - عروس دریایی آب ایستایی	۷۵/.
۱۳	درد و گرفتگی ماهیچه به دنبال فعالیت شدید بدنی به چه دلایلی است؟ تجمع اسید لاکتیک به دلیل تنفس بیهوازی	۱۵/.
۱۴	در سیناپس عصب ماهیچه چه زمانی موج تحریک در سلول ماهیچه ایجاد میشود؟ اتصال ناقل با گیرنده	۱۵/.
۱۵	چرا با حضور هورمون در خون فقط سلول هدف به آن پاسخ میدهد؟ سلول هدف فقط گیرنده تخصصی را دارد	۱۵/.
۱۶	فرق پیر چشمی با آستیگماتیسم در چیست؟ پیر چشمی کاهش انعطاف پذیری عدسی در آستیگمات عدم یکنواختی انحنای قرنیه یا عدسی ۱/۲۵	۱۶

۱۷ نمک ید دار در چه شرایطی خواص خود را حفظ میکند؟ دور از نور رطوبت

۰.۵

۱۷

۱۸ چرا تبهای شدید خطرناکند؟ تخریب آنزیمها و عدم انجام واکنشها

۰.۵

۱۸

۱۹ در تشریح چشم ماهیچه های مژگانی کجا قرار داشتند و چرا اکثر بافتها سیاه دیده میشدند؟ اطراف عدسی و عنبیه - آزاد شدن ملانین

۰.۵

۱۹

۲۰ بین دوندگان دوی صد متر و ماراتن کدام میوگلوبین بیشتر و کدام تار ماهیچه ای کند بیشتری دارند؟ ماراتن ماراتن

۰.۵

۲۰

۲۱ در مورد گیرنده های حسی به سوالات زیر پاسخ کوتاه دهید؟

۱

۲۱

۱- محرک گیرنده درد آسیب بافتی

۲- تراکم این گیرنده در لکه زرد بالاست مخروطی

۳- تشخیص پرتوهای فرابنفش در زنبور گیرنده نوری

۴- محرک گیرنده موجود در مجاری نیمدایره خمیدگی پوشش ژلاتینی

۲۲ خانه های خالی را پر کنید:

۱

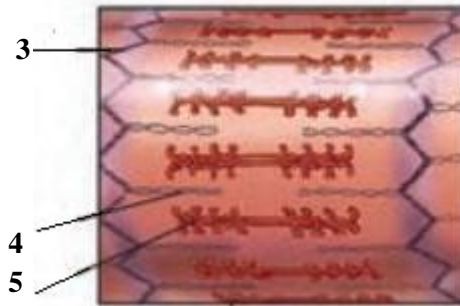
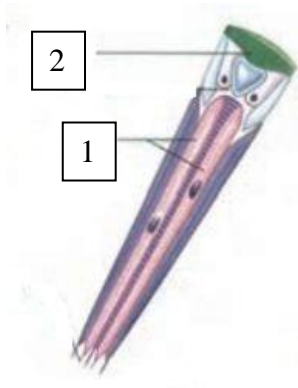
۲۲

هورمون	بافت هدف	زمان ترشح	عمل
گلوکاگونکبد.....	قند خون پایین	تجزیه گلیکوژن بالا
آلدوسترون	کلیه	..سدیم خون پایین..	باز جذب سدیم بالا
مهارکنندههیپوفیز پیشین....		
تیروکسین	همه سلولها		..بالا بردن متابولیسم...

۲۳ اشکال زیر مربوط به چیست؟ نامگذاری کنید:

۱/۲۵

۲۳



۱- گیرنده نوری ۲- قرنیه ۳- نوار Z ۴- اکتین ۵- میوزین