

نام درس: زیست شناسی

نام دبیر: بنی عامریان

زمان: ۷۵ دقیقه

تاریخ: ۹۵/۱۰/۲۵

تعداد صفحات: ۳

پایه دهم

شماره داوطلبی:

نام و نام خانوادگی:

کلاس:

نمره به عدد و حروف:

نمره تجدید نظر:

آزمون پایانی نوبت اول
سال تحصیلی ۹۵-۹۶



پایه دهم

۱- درستی یا نادرستی هر یک از عبارات زیر را بدون ذکر دلیل مشخص کنید: ۱/۷۵ نمره

- الف- هر جانوری می تواند شرایط درونی بیکر خود را با توجه به تغییرات بیرونی ، در حد ثابتی نگه دارد. ()
- ب- تهیه ی گازوئیل زیستی به علت چرخه ای بودن ، تجدید پذیر است. ()
- ج- گوارش مکانیکی نمی تواند مولکول های درشت موادغذایی را به مولکول های کوچک تبدیل کند. ()
- د- مصرف چربی های اشباع شده، میزان لیپوپروتئین کم چگال را افزایش می دهد. ()
- ه- حضور کربن دی اکسید زیاد در خون ، سبب تغییر در ساختار پروتئین ها می شود. ()
- و- هوای باقی مانده در شش های انسان، هوایی است که هیچگاه با خون مبادله نمی شود. ()
- ز- زمان استراحت قلب برابر با زمان انقباض بطن ها و دهلیز ها است. ()

۲- جمله های زیر را کامل کنید : ۲/۵ نمره

- الف- حضور کیموس معده در دوازدهه، محرکی برای ترشح هورمون است. این هورمون سبب ترشح می شود.
- ب- ۷۰ درصد گاز کربن دی اکسید به صورت و ۲۳ درصد به صورت و ۷ درصد باقی مانده به صورت در خون انسان حمل می شود.
- ج- افزایش کربن دی اکسید با اثر بر مرکز تنفس در ، تعداد و عمق تنفس را افزایش می دهد.
- د- رگ های اکلیلای مستقیماً از منشعب می شوند . بسته شدن این رگ ها سبب می شود .
- ه- افزایش ارتفاع موج QRS در منحنی قلب می تواند نشانه ی یا باشد.

۳- در سوالات زیر گزینه ی صحیح را مشخص کنید: ۳ نمره

الف) در گوارش پروتئین، آنزیم های کدام قسمت قادر به تولید آمینواسیدها نیستند؟

- ۱- یاخته های ترشجی لوزالمعده ۲- غشای یاخته های پوششی پرز ۳- درون یاخته های پرز ۴- یاخته های اصلی معده

ب) درباره ی دستگاه گوارش در کرم پهن، کدام جمله نادرست است؟

- ۱- گوارش برون یاخته ای، بدون دخالت آنزیم ها انجام می شود.
- ۲- گوارش درون یاخته ای، در کریچه ی گوارشی انجام می شود.
- ۳- برای انجام گوارش درون یاخته ای، فرایند بیگانه خواری ضروری است.
- ۴- گوارش برون یاخته ای، به کمک یاخته های تخصص یافته انجام می شود.

ج) کدام جمله ها درست هستند؟

- ۱- ابتدای مسیر ورود هوا به بینی، از مخاط نازکی پوشیده شده است.
- ۲- در انتهای بینی شبکه ای وسیع از رگ های خونی با دیواره ی نازک وجود دارد.
- ۳- از کارهای مهم بینی گرم کردن هوای ورودی است.
- ۴- زبان کوچک هنگام بلع راه بینی را می بندد.

۱- ۲ و ۱ ۲- ۳ و ۴ ۳- ۱ و ۳ ۴- ۲ و ۴

د) غشای پایه ی مشترک بین یاخته های پوششی جدار مویرگ ها و کیسه های هوایی

- ۱- از بافت پیوندی سست تشکیل شده است.
- ۲- ساختاری شبیه به مخاط دارد.
- ۳- جزو بافت پوششی به شمار می آید.
- ۴- از بافت ماهیچه ای ویبوندی تشکیل شده است.

۵- چند جمله درست است؟

- * بافت عایق حد فاصل دهلیزها و بطن ها از بافت پوششی است .
- * یاخته های ماهیچه ای قلب توانایی بازسازی نسبتاً خوبی دارند .
- * شبکه ی هادی قلب دسته های قطوری بین دو بطن ایجاد می کند .
- * گره دهلیزی- بطنی در جلوی دریچه ی سه لختی قرار دارد .

۴-۴

۳-۳

۲-۲

۱-۱

۶- چند جمله درست است؟

- * به طور معمول با ورود خون به سرخرگ های کوچک قطر آن ها تغییری نمی کند.
- * میزان مقاومت سرخرگ های کوچک ، هنگام انقباض ماهیچه ی دیواره ی آن ها بیشتر است.
- * در سرخرگ های کوچک ، به طور مشخص ، نبض دیده نمی شود.
- * کم و زیاد شدن مقاومت سرخرگ های کوچک ، سبب تنظیم ورود خون به مویرگ ها می شود.

۴-۴

۳-۳

۲-۲

۱-۱

۴- تعریف کنید : ۲ نمره

الف - زیست بوم :

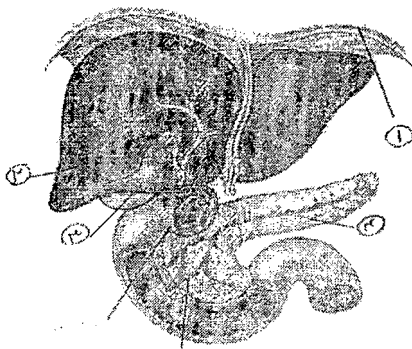
ب- جاندار تراژن :

ج- خدمات بوم سازگان :

د- فشار اسمزی :

۵- اجزای تشکیل دهنده ی بافت پیوندی را بنویسید . ۷۵/۰ نمره

۶- چرا با برداشتن معده، به شرط رعایت رژیم غذایی مناسب، باز هم زندگی فرد به خطر می افتد؟ ۷۵/۰ نمره



۷- باتوجه به شکل مقابل: ۱ نمره

الف) تولید صفرا به عهده ی کدام است؟

ب) دوتنقش برای صفرا بنویسید.

ج) نام شماره ی ۱ چیست؟

۸- مشخص کنید که هریک از مواد غذایی زیر در روده ی انسان، به کدام روش یا طبق چه پدیده ای جذب سلول های پرز می شوند؟
نمره

- ۱- گلوکز ()
۲- کلسیم ()
۳- ویتامین های محلول در چربی ()
۴- ویتامین B۱۲ ()

۹- نقش پیش معده و راست روده در لوله ی گوارش پرندگان چیست؟
۵+ نمره

۱۰- یک واکنش خلاصه شده برای تنفس یاخته ای بنویسید.
نمره

۱۱- برای اثبات وجود کربن دی اکسید در هوای بازدمی، از چه موادی استفاده می شود؟ هریک از این مواد با دمیدن هوای بازدمی به چه رنگی در می آیند؟
نمره

۱۲- چه ویژگی هایی در یاخته های حبابک های دستگاه تنفس انسان سبب شده تا انتشار گازها آسانتر شود؟
نمره

۱۳- به نظر شما جانورانی که تنفس نایدیسی دارند، چه نوع سازگاری هایی برای این نوع تنفس کسب کرده اند؟
نمره

۱۴- الف) چگونه می توان سطح شکمی یک قلب گوسفند را از سطح پشتی تشخیص داد؟ (ذکر ۳ مورد)
نمره

ب) علت ضخیم تر بودن دیواره ی بطن چپ نسبت به بطن راست چیست؟
۵+ نمره

۱۵- همزمانی فعالیت های مکانیکی قلب را با بخش های مختلف منحنی قلب مشخص کنید.
۵/۱ نمره

موفق باشید- بنی عامریان

پاسخ نامه ی ارزشیابی پایانی درس زیست شناسی پایه ی دهم تجربی - دبیرستان کمال - دی ماه ۹۵ - زمان پاسخگویی: ۷۵ دقیقه

۱- درستی یا نادرستی هر یک از عبارات زیر را بدون ذکر دلیل مشخص کنید: ۱/۷۵ نمره

- الف- درست
- ب- درست
- ج- درست
- د- درست
- ه- درست
- و- نادرست
- ز- درست

$7 \times 75 = 175$

۲- جمله های زیر را کامل کنید: ۲/۵ نمره

- الف- سکرین - پیکربنات
- ب- یون پیکربنات (یا ترکیب با آب خون) - به سیدلای هموگلوبین - معمول در فرمای
- ج- بعضی القاح
- د- سرترگ آکورت - سکنه یا جمله ی ملین
- ه- فشار خون مزمن - تنگی دریچه ها

$10 \times 75 = 210$

۳- در سوالات زیر گزینه ی صحیح را مشخص کنید: ۳ نمره

- الف) ۴ (ب) ۱ (ج) ۲ (د) ۳ (ه) ۱ (و) ۴

$7 \times 75 = 3$

۴- تعریف کنید: ۲ نمره

الف - مجموعه ی ضد بوم سازگان (یا ضد اکوسیستم) ۱۰

ب- جانداري که زن های افراد گونه ای دیگر را در خود دارد. ۱۰

ج- منابع و سوراخ ها که مجموع مواردت زندگی هر بوم سازگان در آن دارند. ۱۰

د- نفت رلازم برای توقف کامل اسنر (یا میزان ناکام محیط آبگیره) ۱۰

۵- ۰/۷۵ نمره

انواع یاخته ها - رشته های پروتئینی - ماده ی زمینه ای

۶- ۰/۷۵ نمره

۷- با توجه به شکل مقابل:
 زیرا افراد از منبع تولید مثل با همی همزاد/ این عامل بزرگترین و حفاظت و تناسل B_{11} / در تناسل B_{12} نیز
 برای متن تولید همزاد در متن استخوان ضروری است.
 ۱ نمره

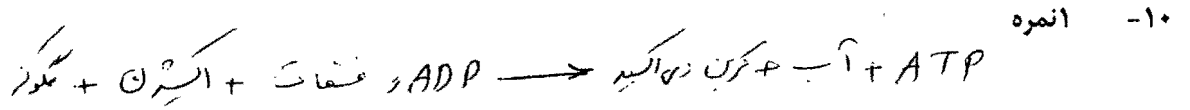
الف) تولید صفرا به عهده ی کدام است؟ شماره ۲ ۲۰

ب) دو نقش برای صفرا بنویسید.
 کک؟ نورش رفه - چیه؟
 دغ کسه دل گفتن و عین رین ۲۰

ج) نام شماره ی ۱ چیست؟
 دیا فرگم ۲۰

- ۸- انمره
 ۱- گلوکز (استفال قابل یا دم استغالی) یک مولکول نامن (در ۱)
 ۲- کلسیم (استفال فان)
 ۳- ویتامین های محلول در چربی (همانند جزی و همراه آنزیم (یا استفال)
 ۴- ویتامین B۱۲ (در روغن کرم (یا همراه با ویتامین B۱۲)

۹- ۵/۰ انمره
 بیش شده : گوارش مکانیکی غذا در راست روده ، جذب آب و یون در ۲۰



۱۱- انمره
 آب آملک / که پس از رسیدن هوا به بافت ریه در ریه / ۲۰
 ۲۰ / ۲۰ / ۲۰
 ۱۲- انمره

- ۱- یک لایه اس و نازکانه (یا از نوع یافته امر پوستی سنگین کید لایه هستند) ۱۰
 ۲- در جبهه تن تعداد این یافته ها در یافته های موکول ، از غشای ریه استوار شده که منجر به کاهش مساحت ریه ۱۰

- ۱۳- انمره
 ۱- نایدیس ها همواره ساخته شده است به تنه منافذ دارند که مانع از هدر رفتن آب به بیرون ریه ۱۰
 ۲- اتصالات با بافت نایدیس که در آن یافته امر قرار میگیرد ، یافته کپسین اما در بافتی است که بسیار کم یافت می شود ۱۰
 ۱۴- الف) ۷۵/۰ انمره

در غشای ریه
 ۱- سرقرت آئورت به سمت دست راست شرح گفته است
 ۲- سرقرت شش به سمت سرقرت آئورت است
 ۳- ریه ها و منیم بطن چپ در زیر دست راست شرح گفته قرار دارند (یا ذکر هر مورد صحیح در ۲) ۷۵-۷۰
 ب) ۵/۰ انمره

زیرا و اینکه بطن چپ ارسال خون از ریه آئورت به کل بدن است در مقایسه با بطن چپ که فقط را تا شش های فرستد ، نیروی بیشتر لازم دارد
 ۱۵- ۱/۵ انمره

- ۱- همزمان با ثبت آمله P : شروع انقباض و منقبض (یا از آمله P و R : انقباض منقبض)
 ۲- که پس از ثبت R : شروع انقباض بطن (یا که پس از R تا منقبض آمله T : انقباض بطن)
 ۳- ثبت آمله T : بطن در حال انقباض است (یا پس از ثبت آمله T : انقباض عمیق آغاز میگردد)